

L'année 2010 a été très chargée pour une grande partie de la communauté scientifique régionale. Il y a eu une forte mobilisation pour les évaluations AERES et le montage des dossiers des différents appels d'offre de l'Emprunt National (Equipex, Labex et Idex) en lien avec les partenaires socio-économiques.

Pour les chercheurs du réseau Envirhonalp, certains projets immobiliers vont être réalisés en 2011 à Lyon et Grenoble. Ces premières constructions permettent de concrétiser le travail collectif de réflexion mené depuis 5 ans.

La nouvelle équipe d'Envirhonalp vous souhaite une excellente année 2011.

Cécile Delolme
Directrice du GIS Envirhonalp

2011-2014 : Un nouveau Quadriennal

La convention du Groupement d'Intérêt Scientifique Envirhonalp a été signée pour 4 ans le 6 juillet 2010 par les 9 établissements d'enseignement supérieur et de recherche qui étaient déjà membres. Ils ont ainsi affirmé leur intérêt pour poursuivre un projet régional concerté dans le domaine de l'environnement pour un développement durable.



Farid Ouabdesselam, président de l'Université J. Fourier et du PRES de Grenoble a été élu président du GIS Envirhonalp.



Michel Lussault, président du PRES de Lyon a été nommé président du Comité d'Orientation Stratégique du GIS Envirhonalp.



LES 9 ETABLISSEMENTS DU COMITE DE DIRECTION

L'Université Claude Bernard, Lyon1
L'INSA de Lyon
L'École Normale Supérieure de Lyon
L'École Nationale des Travaux Publics de l'État
Grenoble INP
L'Université J. Fourier, Grenoble
Le CNRS, le Cemagref, l'IRD

La Délégation Régionale à la Recherche et à la Technologie ainsi que la Direction de l'Économie, de la Recherche, du Tourisme et de la Technologie de la Région Rhône-Alpes sont membres de droit du comité de direction.

COMITE OPERATIONNEL

Un comité opérationnel restreint, composé de 3 chargés de mission aidera la direction à développer les dossiers prioritaires du GIS : l'intégration des SHS, le développement de la formation pour un développement durable et la poursuite du montage de plateformes mutualisées ouvertes aux partenaires socio-économiques.

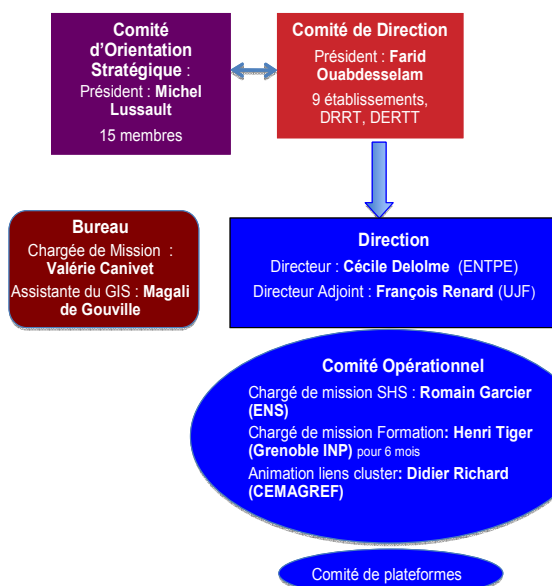
EDITO

Remerciements

L'équipe souhaite remercier :

- Alain Storck, directeur de l'INSA de Lyon et Président du GIS 2006-2010 pour son soutien sans faille et son dynamisme.

- Jean-Dominique Creutin, son directeur qui avec Jean-Pierre Grattier, Claudine Schmidt-Lainé et Bernard Chocat, a mené un travail de fond de presque 10 ans pour structurer la communauté scientifique régionale en environnement pour un développement durable.

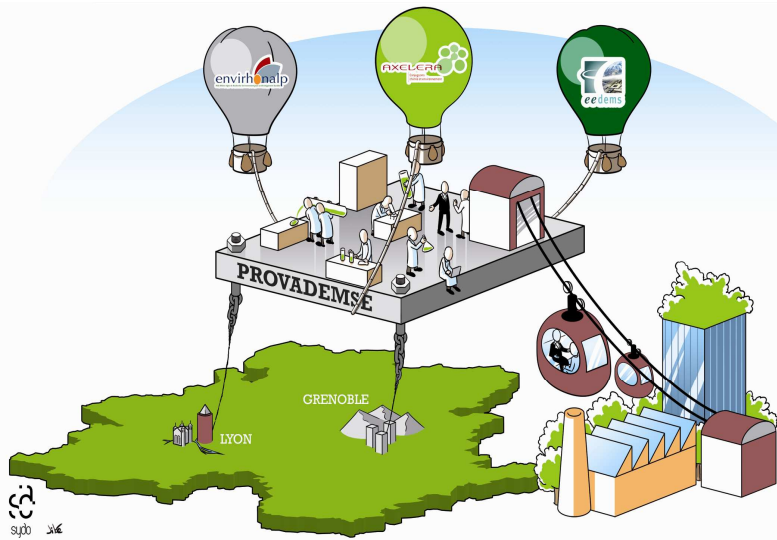


Exemples actions 2011

- Mettre à jour et développer la base de données sur les chercheurs du réseau Envirhonalp.
- Identifier le réseau SHS régional en environnement pour un développement durable et ses besoins.
- Faire le bilan des formations supérieures dans le domaine de l'environnement.
- Donner une dimension régionale au GIS en encourageant l'intégration de l'Université de Savoie, l'Université de Saint-Etienne, l'École des Mines de Saint-Etienne et l'École Centrale de Lyon.

Zoom sur la plateforme Provademse

Depuis 2008, le contexte favorable des appels à projets nationaux et régionaux sur les plateformes d'innovations a permis aux chercheurs des 5 plateaux et observatoires d'Envirhonalp (Procedems, PEI, CSDU, OTHU et CATALYSE) de passer à un degré supérieur de dynamisation de leur offre de prestation et de recherche partenariale grâce à de nouvelles ressources en équipements mutualisés et en compétences. Avec le soutien du GIS Eedems et fort d'une labellisation par le pôle de compétitivité Axelera, et du soutien d'une vingtaine d'industriels partenaires, le projet de plateforme régionale PROVADEMSE est né.



ORGANISATION

L'INSA et l'UJF, établissements membres du GIS Envirhonalp, sont porteurs de cette plateforme. INSAVALOR, filiale de valorisation de l'INSA de Lyon, assure avec Floralis, filiale de l'UJF, la gestion de la plateforme et l'interface avec les clients et la réalisation des actions.

2.26 M€ DE SUBVENTIONS

Dans le cadre du Grand Projet 3 du CPER et de l'appel à projet national sur les plateformes d'innovations de la DGCIS, 2.26 M€ de subventions ont été allouées à la plateforme pour sa phase de montée en puissance à partir de juillet 2010. Ces soutiens permettent d'assurer le fonctionnement de la plateforme et l'achat des premiers équipements mutualisés.

Flash Equipex

Le projet EcoX, soutenu par Envirhonalp, sera financé dans le cadre de l'Emprunt National. Porté par Alain Manceau, chercheur à l'Observatoire de Grenoble, il prévoit la construction d'une ligne de lumière à l'European Synchrotron Radiation Facility dédiée à l'analyse d'éléments traces dans l'environnement.



En savoir plus :

<http://www.provademse.com/>

Les ambitions de Provademse

- Développer de nouvelles pratiques en ingénierie intégrant les enjeux environnementaux liés au développement durable (préservation des ressources, élimination ou réduction des polluants, valorisation d'effluents et de déchets...). Ceci en complément des enjeux usuels d'efficacité de transformation et d'efficacité énergétique.
- Contribuer à la résolution de problématiques environnementales dans des systèmes industriels ou urbains au travers du développement de solutions innovantes et évolutives *d'éco-technologies, de procédés propres et de méthodologies d'aide à la décision.*

A VENIR...

En attendant la construction de bâtiments spécifiquement dédiés à l'activité de la plateforme sur Lyon et Grenoble (Plan Campus), des locaux sont mis à disposition par l'UJF et l'INSA pour développer l'activité qui se met en place suite à de nombreuses sollicitations des PME des grands groupes partenaires.

